

Małopolskie Muzeum Pożarnictwa w Alwerni

Autor: Konrad Czarny

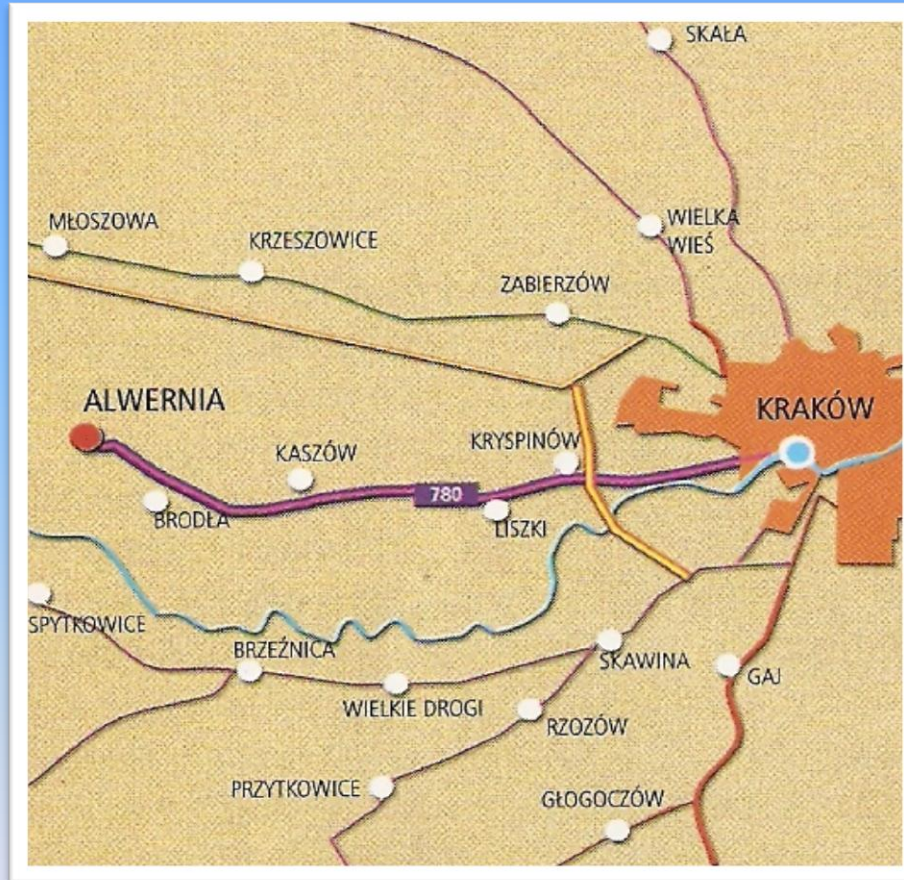
Nazwa szkoły: Zespół Szkół nr. 3 w Kwaczale

Spis treści

- Małopolskie Muzeum Pożarnictwa
 - Położenie
 - Opis
- Historia powstania muzeum
- Krótka biografia założyciela
- Zbiory muzealne
- Promocja muzeum



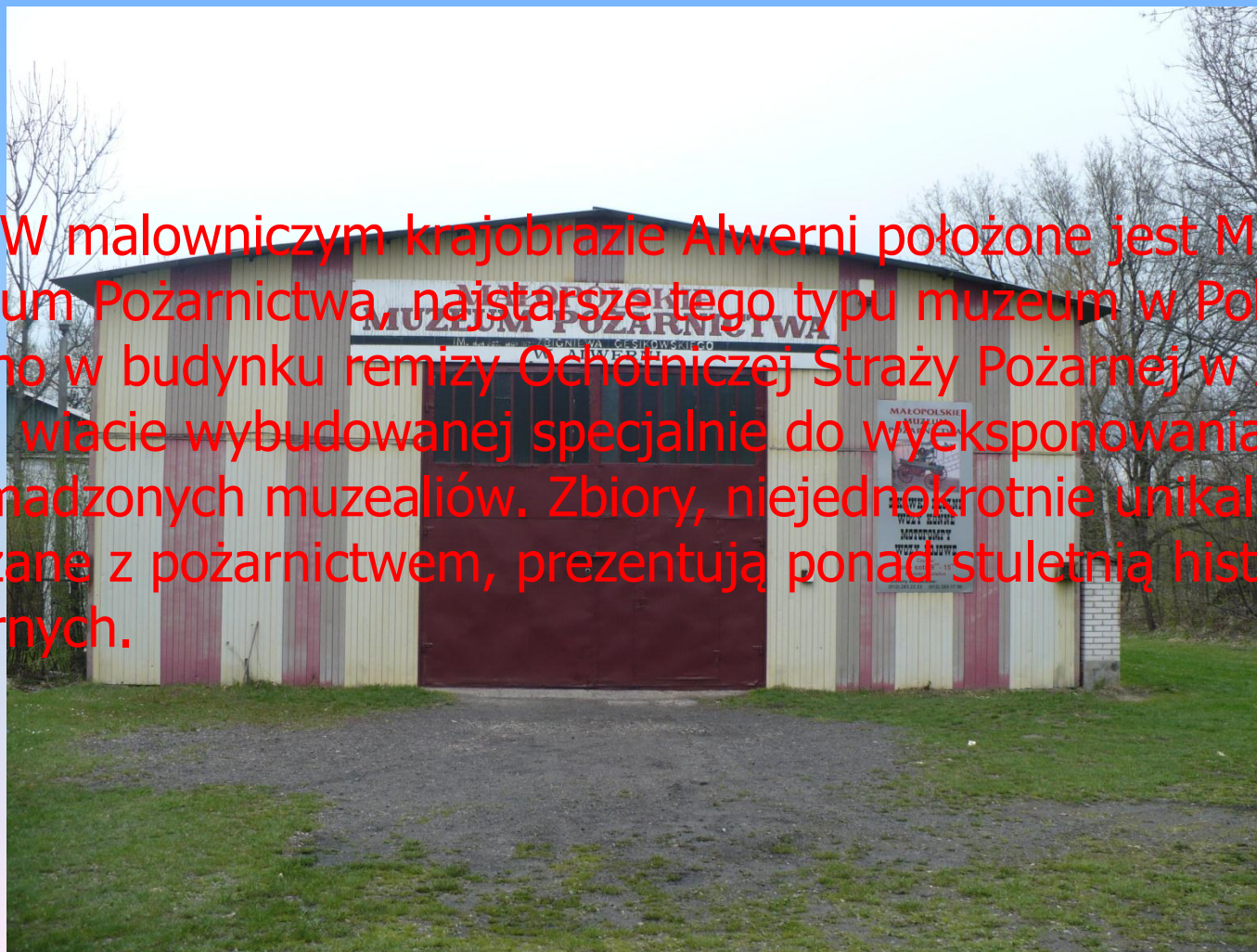
Położenie muzeum



Małopolskie Muzeum Pożarnictwa położone jest 30 km na zachód od Krakowa w Alwerni przy ul. Korycińskiego 10.

Małopolskie Muzeum Pożarnictwa

W malowniczym krajobrazie Alwerni położone jest Małopolskie Muzeum Pożarnictwa, najstarsze tego typu muzeum w Polsce. Mieści się ono w budynku remizy Ochotniczej Straży Pożarnej w Alwerni i dużej wiacie wybudowanej specjalnie do wyeksponowania zgromadzonych muzealiów. Zbiory, niejednokrotnie unikalne zabytki związane z pożarnictwem, prezentują ponad stuletnią historię straży pożarnych.



Historia

Pomysłodawcą założenia muzeum Pożarnictwa w Alwerni był mjr. pożarnictwa Zbigniew Gęsikowski. Z jego to inicjatywy 4 maja 1953 r. strażackie zebranie podjęło uchwałę o rozpoczęciu zbierania i gromadzenia obiektów związanych z pożarnictwem. Do czasu wybudowania remizy OSP w Alwerni w roku 1966 eksponaty gromadzono w różnych miejscach i pozostawały w rozproszeniu.

Pomimo problemów lokalowych idea tworzenia Muzeum Pożarnictwa z roku na rok coraz bardziej się rozpowszechniała. Dzięki nieustrudzonej działalności mjr. Z. Gęsikowskiego podarowane eksponaty sprowadzane są z całego kraju, a niektóre z poza jego granic. W latach 1970-1972 wyremontowano przyklastorny budynek „opatówka” i umieszczono tam część eksponatów. Dla powiększenia ekspozycji w 1980 r. wybudowano wiatę stalowej konstrukcji, w której ustawiono archiwalne pojazdy pożarowe. W roku 1984 po rozbudowie remizy OSP przeniesiono eksponaty z opatówki do nowych pomieszczeń w strażnicy. W 2000r. nadano muzeum nazwę: Małopolskie Muzeum Pożarnictwa w Alwerni im. mjr. poż. mgr inż. Zbigniewa Gęsikowskiego.



Biografia założyciela

Zbigniew Konrad
W 1920 r. przeniósł się
rozpoczął studia na
Uniwersytetu Poznańskim
otrzymał stopień kapra
Armii Krajowej, co prz
działalność Ochotnicze
pożarnictwa rozwijał g
pożarnictwa. Czynił st
dziedzinie historii o
dokumentów w po
dotyczących postępowa
licznych sympozjach
i Techników Chemików
sporą ilość odznaczeń
złotą odznakę „Za Zas
upamiętnienia jego zas



tego 1919 r. we Wrocławiu.
aminie dojrzałości w 1936 r.
n, a następnie lekarskim
e w Kampanii Wrześniowej
1943 – 1945 był działaczem
pnia porucznika. Przywrócił
ni. Swoje zamiłowanie do
pierwszych w kraju muzeum
skich Alwerni (1993 r.). W
gromadził ogromną ilość
egulaminów, podręczników
rdzo często uczestniczył w
Stowarzyszenia Inżynierów
Przyjaciół Książki. Otrzymał
SP, Krzyż kawalerski OOP i
rł w styczniu 1993 r. W celu
ała nazwana jego imieniem.

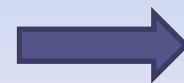
Zbiory muzealne

W zbiorach, będących własnością Muzeum Pożarnictwa w Alwerni znajduje się ponad 300 eksponatów muzealiów technicznych, 600 plakatów i kalendarzy, 24.000 pozycji archiwalnej dokumentacji: kronik, regulaminów, instrukcji, gazet i czasopism strażackich pochodzących od lat 60-tych XIX wieku. Uzupełnieniem zbiorów muzealnych jest kolekcja znaczków i etykiet o tematyce pożarniczej. Integralną częścią ekspozycji są liczne pamiątki i prace plastyczne: rzeźby i obrazy związane ze strażacką tradycją, kultem Św. Floriana – patrona strażaków, obyczajowością i ceremoniałem braci strażackiej.



Grupy zbiorów:

- Pojazdy, wozy strażackie
- Insignia strażackiej tradycji i ceremoniału
- Sprzęt strażacki
- Archiwalia i dokumenty





POJAZDY ORAZ WOZY STRAŻACKIE



Pojazd marki Mercedes z 1926 roku, podarowany przez OSP w Rzędzinach. Odrestaurowany przez strażaków otrzymał wyróżnienie od Ministra Kultury w konkursie na Wydarzenie Muzealne Roku – Sybilla 1999.



Polski Fiat 621 L z 1938 roku, przekazany przez OSP w Mszanie Dolnej.
Nagrodzony III nagrodą w konkursie Ministra Kultury na Wydarzenie
Muzealne Roku 2003.



Dodge z 1942 r. przekazany z OSP w Dobczycach



Magirus – samochód pożarniczy z drabiną z 1927 r.





Konny wóz pożarniczy z 1918 roku.



Wóz pożarniczy z początku XX wieku.





INSYGNIA CEREMONIALNE



Sztandar Ochotniczej Straży Pożarnej w Alwerni.



Ceremonialne stroje strażaków





Sztandar Związku Ochotniczych Straży Pożarnych



Medal 40-lecia Polski Ludowej



Złoty Znak Związku Ochotniczych Straży Pożarnych



SPRZĘT I WYPOSAŻENIE STRAŻACKIE



Gaśnice przeciwpożarowe





Prądownice mosiężne i rozdzielacze





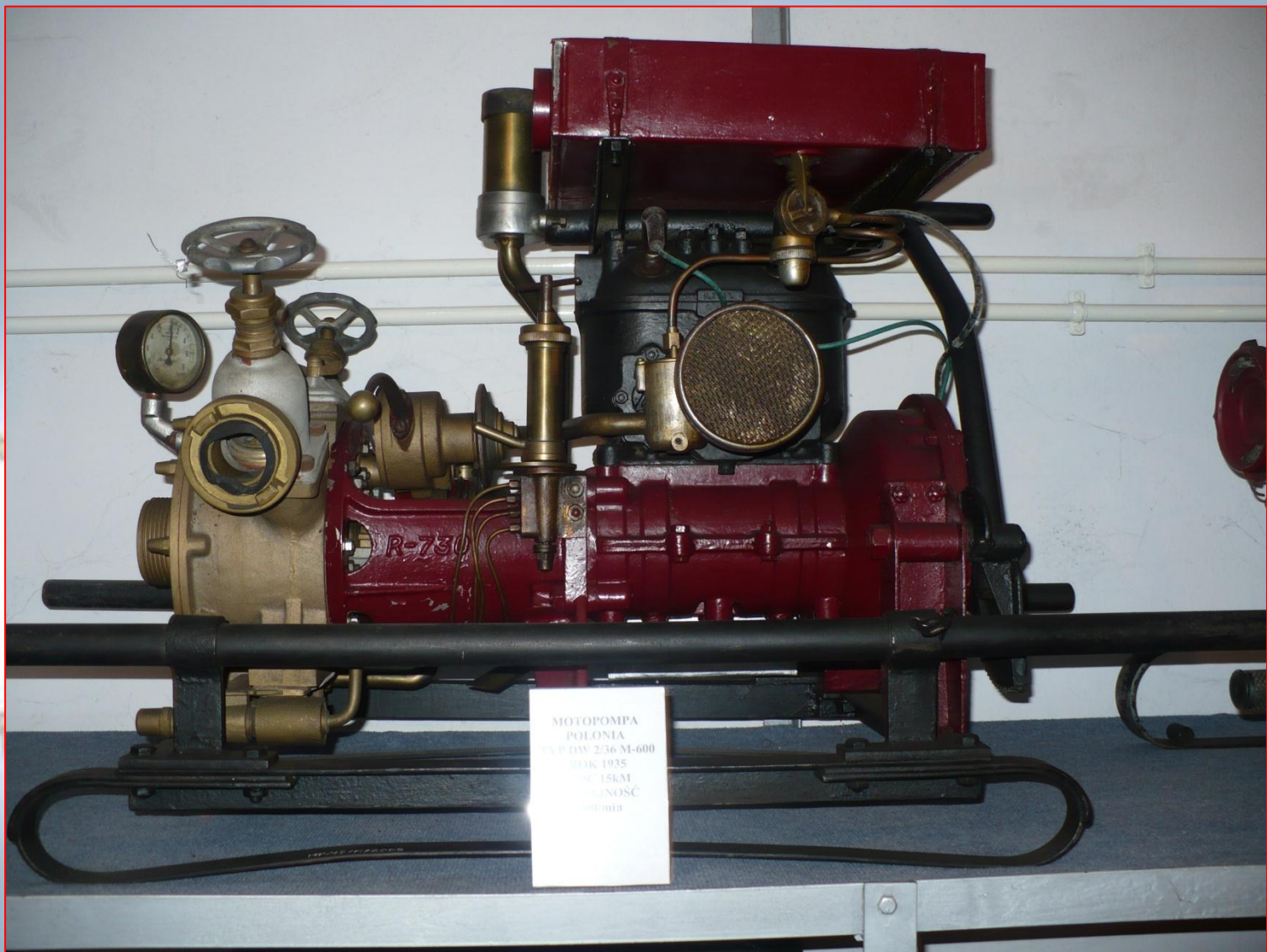
Strazacka sikawka ręczna 1922 r.





Motopompa E.C. Flader z 1931 r.





Motopompa „Polonia” z 1935 r.



Środki łączności





ARCHIWALIA I DOKUMENTY



Straz poiarua n Aleksandri
pohiat Chirandn wR 1930.

Fotografie





Odznaki



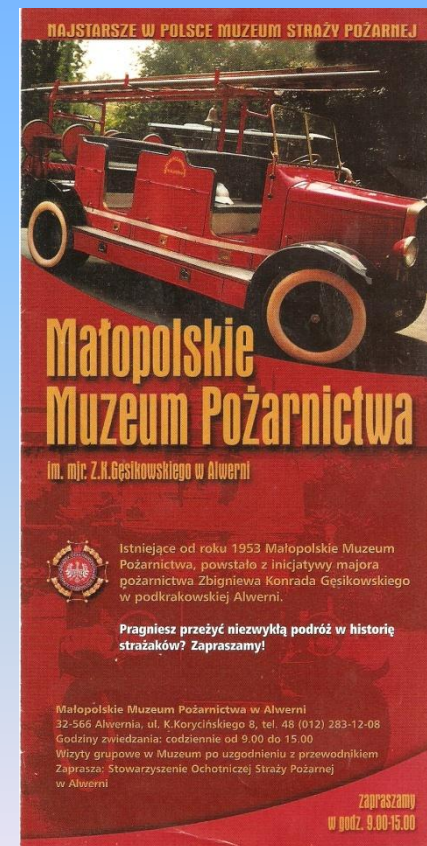
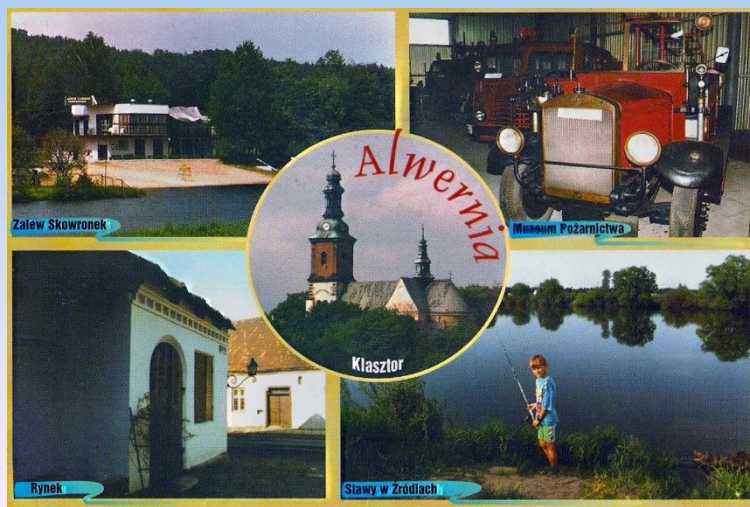


Dyplomy



Popularyzacja i promocja muzeum

Małopolskie Muzeum pożarnictwa posiada wielu sympatyków i miłośników, jest skarbnicą wiedzy o dziejach strażactwa w Alwerni i Polsce, a jego odwiedzenie to znakomita lekcja historii poświęcona odwadze i dumie wielu pokoleń strażaków. Poprzez organizowanie wystaw i prezentowanie swoich zabytków w licznych konkursach i okolicznościowych imprezach popularyzuje swoją działalność.



Dziękuję za uwagę i zapraszam do
odwiedzenia muzeum