

Gmina
Alwernia-
moja Mała
Ojczyzna

ALWERNIA

Województwo:	<i>małopolskie</i>
Powiat:	<i>chrzanowski</i>
Założono:	<i>1616r.</i>
Prawa miejskie:	<i>1993r.</i>
Burmistrz:	<i>Jan Rychlik</i>
Powierzchnia:	<i>8,88 km²</i>
Liczba ludności:	<i>3 362 osób</i>



HERB GMINY ALWERNIA

Gminę tworzy Miasto Alwernia i 10 sołectw:

- Brodła,
- Grojec,
- Kwaczała,
- Podłęże,
- Mirów,
- Nieporaz,
- Okleśna,
- Poręba Żegoty,
- Regulice,
- Źródła.

Powierzchnia gminy: **75,27 km²**
Liczba ludności: **ponad 12,5 tys.**



URZĄD GMINY ALWERNIA

POŁOŻENIE GEOGRAFICZNE

Gmina Alwernia położona jest między Małopolską (od Krakowa 30 km) a Śląskiem (od Katowic 50 km) przy ważnych szlakach komunikacyjnych: Autostradzie A4, drodze wojewódzkiej nr 780 Kraków - Oświęcim.



Na obszar gminy składają się dwie jednostki geomorfologiczne: Grzbiet Tenczyński stanowiący część Jury Krakowsko – Częstochowskiej oraz Dolina Górnej Wisły, która należy do Kotliny Oświęcimskiej.



Wchodzą one w skład Jurajskiego Parku Krajobrazowego utworzonego w 1981 roku, obejmują prawie dwie trzecie obszaru gminy. Ze względu na wartości przyrodnicze, gmina znajduje się w strefie krajobrazu chronionego.

GOSPODARKA



Największą firmą są Zakłady Chemiczne Alwernia S.A. specjalizujące się w produkcji związków fosforu, nawozów rolniczych i ogrodniczych i dodatków paszowych. Swoje zadania realizuje proekologicznie zgodnie z uzyskanym Certyfikatem Systemu Zarządzania Środowiskowego wg normy PN-EN ISO 14001.





Oprócz Zakładów Chemicznych na terenie gminy działa ponad 900 małych i średnich podmiotów gospodarczych. Część z nich oferuje usługi dla miejscowej ludności, ale są i takie, które swoją działalność rozciągają na cały kraj.



Inwestorzy pragnący rozpocząć działalność w gminie Alwernia, mają zapewnione podmioty gotowe do współpracy i zagwarantowany popyt w samej gminie i zlokalizowanych w bliskiej odległości aglomeracjach miejskich.

TURYSTYKA

Alwernia, to pięknie położona nadwiślańska gmina, o malowniczych widokach z kompleksami leśnymi i zalewem wodnym posiadającym zaplecze rekreacyjno sportowe i łowisko dla wędkarzy.



Atrakcję turystyczną stanowi:



❖ Jurajskie Skały Gaudynowskie w Brodłach, z unikalnymi gatunkami kwitnącego bluszczu, uznane za rezerwat przyrody nieożywionej.

❖ Warsztat rzemiosła garncarskiego w Regulicach z Izbą Tradycji Regionalnych Alwerni.



❖ Arkoza kwaczalska czyli skrzemieniaste pnie araukarii karbońskich w Kwaczale.

❖ Źródła czystej jurajskiej wody – Wywierzysko w Regulicach.

Rowerem przez GMINĘ ALWERNIA

Przez Alwernię prowadzą dwa międzynarodowe szlaki rowerowe: Kraków–Morawy-Wiedeń Greenways i Eurovelo R4, które łączą się z pętlami lokalnych tras rowerowych.



KRZYŻ MILENIJNY W REGULICACH



PLATROFMA WIDOKOWA

Liczne szlaki piesze i rowerowe, wiodące po najciekawszych zakątkach i obok owianych mgłą historii zabytków, zainteresują poszukujących ciszy i wiejskiego klimatu turystów.

HISTORIA

Nazwa „Alwernia” odnosiła się pierwotnie do klasztoru bernardynów, zbudowanego na lesistym wzgórzu Podskale, ufundowanego przez kasztelana Krzysztofa Korycińskiego na wzór pustelni Alverno nad rzeką Arno we Włoszech.



Drewniany kościół powstał w 1625 roku, następnie wzbogacono go o część klasztorną i w 1630 powstał kościół murowany. U stóp klasztoru zaczęli gromadzić się osadnicy, wieś zaczęła rozkwitać.

Po III rozbiorze Polski Alwernia znalazła się pod zaborem austriackim , a następnie weszła w skład Księstwa Warszawskiego by później znaleźć się w obrębie Rzeczypospolitej Krakowskiej.



Alwernie zaczęto zaliczać do miasteczek ok. 1870 roku, rozwijała się ona prężnie i szybko bo już w 1903 roku zyskała prawa miejskie, które utraciła podczas okresu międzywojennego, a które odzyskała w 1993 roku stając się równocześnie gminą.

ZABYTKI

Najbardziej znanym zabytkiem gminy jest barokowy klasztor i kościół OO. Bernardynów pw. Stygmatów św. Franciszka.



Kościół słynie jako ośrodek kultu obrazu Pana Jezusa Ecce Homo. Słynące z licznych przypadków łask i cudów dzieło ofiarowane w 1686 roku znajduje się w marmurowym ołtarzu w kaplicy bocznej kościoła.



ORGANY



OBRAZ ECCE HOMO

Ciekawymi obiektami zabytkowymi są rzeźby z XVII w. oraz organy i ambona z II połowy XVIII wieku



AMBONA



OŁTARZ

Na wskutek strasznego pożaru, który miał miejsce dnia 6 marca 2011 kościół i klasztor uległy wielu zniszczeniom. W całości spłonął dach części mieszkalnej, a także kościoła. Zniszczone, nie tyle przez ogień co przez wodę wewnątrz praktycznie w całości nadają się do renowacji.



Ta sytuacja była wstrząsająca dla mieszkańców Alwerni i z pewnością na zawsze zostanie w ich pamięci.

Inne również ciekawe zabytki to m.in. :

❖ Zabytkowy zespół urbanistyczny Alwerni- to niezwykle malownicze miejsce, stary rynek z jednocześnie pięknie utrzymanym parkiem, w którym gdzieś niedługo postawione są drewniane rzeźby i którego uroku dopełniają drewniane domy. Znajduje się tutaj także grób nieznanego żołnierza przy którym co roku obchodzone są uroczystości państwowe tj. 11 listopada – Święto Niepodległości



STARA ZABUDOWA RYNKU



GRÓB NIEZNANEGO ŻOŁNIERZA



**DREWNIANE
RZEŻBY**



KAPLICA

❖ Zespół Kościoła Parafialnego pw. Św. Wawrzyńca w Regulicach- kościół drewniany powstał w XIV wieku natomiast murowany w 1887 roku. Obrazy i figury znajdujące się w kościele pochodzą z renesansu i baroku. Pod koniec lat pięćdziesiątych XX wieku został rozbudowany chór na którym znajdują się zabytkowe organy.



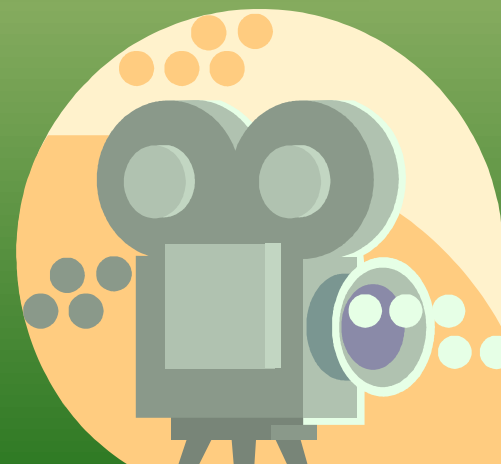


❖ Małopolskie Muzeum Pożarnictwa w Alwerni - najstarsze tego typu muzeum w Polsce, z bogatym zbiorem eksponatów pochodzących z różnych regionów i okresów dziejowych. Wśród zbiorów muzealnych znajdują się m.in. : kolekcje medali, odznaczeń, sztandarów, sikawki ręczne, dokumentacje fotograficzne obiektów strażackich, hełmy itp. Wyjątkowo cennymi eksponatami są wozy konne z lat 1910-1913 i samochody pożarnicze.

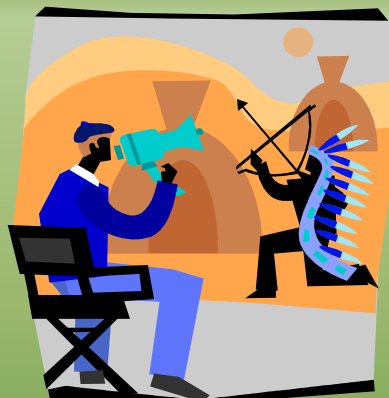


CIEKAWOSTKI

❖ Na terenie Nieporazu przy autostradzie A4 znajdują się budowla na miarę XXI wieku - *Alvernia Studios* -to nowoczesny kompleks filmowy, którego pomysłodawcą i głównym inwestorem jest Stanisław Tyczyński (założyciel radia RMF FM). W zakresie produkcji tego studia znajdują się m.in. reklamy, filmy. Jest to również pierwsza w powojennej Polsce niepaństwowa wytwórnia filmowa.



❖ W 1676 roku w Alwerni przebywał Jan III Sobieski jadący z Częstochowy do Krakowa, a w 1787 roku Stanisław August Poniatowski podróżując po kraju odwiedził klasztor OO. Bernardynów w Alwerni i zatrzymał się w pobliskiej Porębie Żegoty.



❖ Z Alwerni pochodzą bracia: Mikołaj Grabowski – aktor, reżyser i Andrzej Grabowski- aktor, dyrektor Teatru Starego w Krakowie.

❖ Wokół wzgórza Podskale na którym usytuowany jest klasztor znajdują się liczne wąwozy. Jednym z nich jest głęboki na 15 m wąwóz lessowy, który uchodzi za najgłębszy w Polsce.

**DZIĘKUJĘ
ZA UWAGĘ!**

*Zdjęcia autorstwa Aleksandry Guguła
i kolegów Piotra P. i Jacka S.*